

Sporttelephely felújítási program tao előminősítéses pályázat

Pályázati útmutató

2013. január 30.

I. ütem

TARTALOMJEGYZÉK

1. Bevezetés.....	3
2. A pályázat célja	3
3. Az előminősítési és a hagyományos tao eljárásrend kapcsolata	3
4. Az elnyerhető támogatás összege és mértéke, a finanszírozás módja.....	4
5. A pályázók körének meghatározása	5
6. Támogatott beruházások, tevékenységek	7
7. Bírálati szempontok.....	8
8. Pályázat meghirdetésének, benyújtásának és hiánypótlásának módja határideje	11
9. A pályázatok formai követelményei	13
10. Támogatói döntéssel rendelkező pályázó feladatai a döntést követően	15
11. Pályázati útmutató mellékletei	16

1. BEVEZETÉS

A látvány-csapatok támogatásának adókedvezménye program (továbbiakban: tao program) keretében felhasználható támogatáshoz kapcsolódóan a Magyar Labdarúgó Szövetség (továbbiakban: MLSZ) új előminősítő pályázatot vezet be, 2013. február elején a sportszervezetek telephelyeinek felújításához kapcsolódóan. A tao program támogatására jogosult sportszervezetek 2013-ban sporttelep felújításához kapcsolódóan előminősítési pályázaton vehetnek részt.

2. A PÁLYÁZAT CÉLJA

Összhangban az MLSZ stratégiájával az előminősítési pályázat célja, hogy a megyék sajátos igényeinek megfelelően az amatőr csapatok által használt sporttelepek állapota javuljon, ennek eredményeként az amatőr futball játékos-, szakember- és szurkoló megtartó és vonzó képessége növekedjen és ezáltal az MLSZ hozzájáruljon a tömegbázis szélesítéséhez, a futball nagyobb közösségi elfogadottságához. Az MLSZ megyei igazgatóinak javaslata alapján jelen pályázati útmutató tartalmazza adott megye fejlesztési prioritását. Az előminősítési eljárás fontos elve, hogy a megyei igényeknek megfelelő és az MLSZ stratégiai célkitűzéseinek megvalósítását ténylegesen elősegítő fejlesztések kapjanak támogatást.

3. AZ ELŐMINŐSÍTÉSI ÉS A HAGYOMÁNYOS TAO ELJÁRÁSREND KAPCSOLATA

A hazai labdarúgás fejlesztése érdekében 2012-ben a tao rendszerben jogosultan résztvevő sportszervezetek az MLSZ által jóváhagyott sportfejlesztési programjuk alapján valósíthatták meg elképzeléseiket. 2012-ben a legtöbb esetben a támogatott sportszervezetnek saját magának kellett megkeresnie és megállapodnia azzal a gazdasági társasággal, amely kifizette a fejlesztés megvalósítását biztosító támogatást. Ezen megvalósítási rendszer jelentős erőfeszítést igényelt a sportszervezetek részéről, hiszen maga a potenciális támogató gazdasági társaság megtalálása, valamint a szükséges együttműködési megállapodás aláírása jelentős adminisztrációs terhet jelentett.

Az MLSZ felismerve a „hagyományos” rendszer működési nehézségeit, alternatív végrehajtási rendszert dolgozott ki, kizárólag tárgyi eszköz beruházásra, felújításhoz kapcsolódó fejlesztésekre.

Jelen előminősítési pályázattal a támogatás igénybevételére jogosult szervezetek a 2013/14-re szóló sportfejlesztési programjukkal összhangban, kizárólag tárgyi eszköz beruházásra, felújításhoz kapcsolódó beruházási elemekre igényelhetnek támogatást.

Az előminősítési pályázat lebonyolítása megelőzi a tao jogszabályok alapján meghatározott 2013/14 támogatási időszakra szóló sportfejlesztési program benyújtásának hivatalos zárási időpontját, azaz 2013. április 30-át.

Az előminősítéses eljárásban résztvevő sportszervezetek az MLSZ megyei elnökségének támogató döntése eredményeként a következő előnyökhöz juthatnak:

- Az MLSZ biztosítja a fejlesztés megvalósításához szükséges vissza nem térítendő támogatás rendelkezésre állását (adott gazdasági társaság által nyújtott támogatás), azaz a támogató szervezeteket megkeresi, a szükséges támogatási együttműködési megállapodást aláírásra előkészíti.
- A támogatásra jogosult szervezet sportfejlesztési programjának és a támogatási igazolás kiállítására vonatkozó kérelmének bírálata során a tárgyi eszköz beruházás, felújításhoz kapcsolódó beruházási elemek automatikusan elfogadásra kerülnek, amennyiben a műszaki tartalom és a költségvetés megegyezik az előminősítés során benyújtott kérelemmel és a kérelmező a jogszabályokban és jelen pályázati kiírásban előírt mellékleteket, dokumentumokat kivétel nélkül benyújtja.
- Az előminősítés során benyújtott műszaki dokumentáció újbóli benyújtása nem szükséges, amennyiben a beruházás adatai megegyeznek az előminősítés során benyújtott adatokkal.
- A fenti módon benyújtott támogatási igazolás alapján a beérkező összeget kizárólag ezen tárgyi eszközök fejlesztésre lehet felhasználni, egyéb tárgyi eszközre nem. Ennek igazolása a sportszervezet feladata az MLSZ felé.

Az előminősítési eljárásban támogatásban részesült pályázónak legkésőbb a jogszabályban meghatározott időpontig, 2013. április 30.-ig be kell nyújtania a sportfejlesztési programját, amely már tartalmazza a támogatásban részesített a kizárólag tárgyi eszköz beruházás, felújításhoz kapcsolódó beruházási elemeit.

Az MLSZ elnöksége **e pályázat** keretében igényelt fejlesztéseket részesíti előnyben

Azon sportszervezet, amely előminősítés nélkül nyújt be pályázatot természetesen egyedileg köteles adótámogatást nyújtó céget keresni, illetve ezen esetben csak akkor dönt támogatásról az MLSZ, ha erre valamennyi egyéb igény feldolgozását követően a rendelkezésre álló szabad keret még lehetőséget ad.

Azon pályázók, akik az előminősítéses eljárásrend I. ütemében elutasításra kerültek a következő évben meghirdetendő előminősítési eljárásban újra benyújthatják pályázatukat.

4. AZ ELNYERHETŐ TÁMOGATÁS ÖSSZEGE ÉS MÉRTÉKE, A FINANSZÍROZÁS MÓDJA

Az elszámolható költség maximális összege bruttó 10 millió forint/év.

Az elszámolható költség legalacsonyabb összege bruttó 1 millió forint/év.

A támogatás maximális mértéke az elszámolható költségek 70%-a.

Az önrész mértéke az elszámolható költségek 30%-a és a nem elszámolható költség összege.

Az elnyerhető támogatás maximális összege bruttó 7 millió forint/év.

Az elnyerhető támogatás legalacsonyabb összege bruttó 700.000 forint/év.

Az előminősítéses eljárásban a **maximálisan elszámolható támogatható költség bruttó 10 millió forint.** A beruházás bruttó 10 millió forintnál lehet drágább, de ebben az esetben a

pályázó az önrésze emeléséből finanszírozza a támogatható költségnél nagyobb összegű fejlesztést.

A pályázati adatlapon és annak mellékleteiben a teljes beruházás műszaki tartalmát és költségét (elszámolható és nem elszámolható költség összege) be kell mutatni A pályázati adatlapban külön táblázatban ismertetni kell, a maximálisan támogatható költség (10 millió forint) keretében megvalósítandó műszaki tartalmát és az elszámolható egységárakat.

A pályázat keretében rendelkezésre álló keretösszeg 4.020 millió Ft. A megyei felosztást az alábbi 1. táblázat ismerteti.

1. táblázat

Igazgatóság	kerekített megyei keret (m Ft)
Budapest	250
Bács	210
Baranya	180
Békés	240
Borsod	260
Csongrád	150
Fejér	180
Győr	200
Hajdú	170
Heves	140
Jász	180
Komárom	130
Nógrád	260
Pest	300
Somogy	230
Szabolcs	300
Tolna	110
Vas	130
Veszprém	220
Zala	180
ÖSSZESEN	4 020

Az MLSZ intézkedést tesz annak érdekében, hogy az adótámogatást biztosító cég a támogatást június 30-ig folyósítsa a jogosult (támogatásban részesített pályázó) részére, az építési-engedély köteles beruházások kivételével.

5. A PÁLYÁZÓK KÖRÉNEK MEGHATÁROZÁSA

A pályázónak az alábbi feltételeket maradéktalanul teljesítenie kell:

- A Magyar Labdarúgó Szövetség versenyrendszerében, felnőtt férfi nagypályás bajnokságban indított csapatuk legmagasabb bajnoki besorolása legfeljebb a megyei/budapesti I. osztály.

- Valamilyen jogcím alapján a fejlesztést célzó sportlétesítményhez tartozó nagyméretű élőfüves vagy műfüves sportpálya – és a hozzá kapcsolódó egyéb kiszolgáló létesítmények – használatára legalább a 2010/2011-es versenyév óta folyamatosan jogosultak (ennek ellenőrzését a megyei/budapesti igazgatóság a rendelkezésére álló nevezési dokumentációk alapján végzi el).
- A pályázaton csak az indulhat, aki legalább 6 éve, tehát a 2007/2008-as versenyév óta folyamatosan részt vesz az alábbiakban is felsorolt legalább egyik bajnokságban (lásd 2. táblázat).

2. táblázat

.	Verseny
1.	Megyei/Budapest I-IV.-ig
2.	U19 vagy 18
3.	U17 vagy 16
4.	U15 vagy U14
5.	U13 vagy 12
6.	U11 és U9 és U7 (együttesen)
7.	leány és/vagy női
8.	öregfiúk és/vagy veterán és/vagy old boy

- Önálló utánpótlás-nevelő sportszervezetek az általuk – az előzőekben felsorolt feltételek teljesítése mellett – használt létesítményre vonatkozóan abban az esetben jogosultak fejlesztési pályázatot beadni, amennyiben egyetlen korosztályos csapatukat sem versenyeztetik NB-s bajnoki osztályban szereplő sportszervezet együttműködő partnereként legalább a 2010/2011-es versenyév óta folyamatosan.

Egyéb feltételek:

- A sporttelep bármilyen tulajdonú lehet, de az ingatlan tulajdonosának/tulajdonosainak hozzájáruló nyilatkozata szükséges ahhoz, hogy a pályázó az ingatlant a felújítás megvalósulásától számított 5 éven keresztül a jóváhagyott sportfejlesztési programnak, a tao-szabályoknak és az eredeti rendeltetésnek megfelelően használja.
- Ugyanazon sporttelepet érintően egynél több sportszervezet által benyújtott fejlesztési pályázatokat – függetlenül azok tartalmától – a kiíró formailag automatikusan érvénytelennek nyilvánítja.
- Az elbírálás során – az esetlegesen elért megfelelő pontszám alapján – kikerül az automatikus elbírálás alól azon sportszervezet, amelyik a megpályázotthoz hasonló tárgyú, elfogadott sportfejlesztési programmal rendelkezik, de a beruházást az előpályázat benyújtásáig nem kezdte meg.
- Építési engedély mentesség vagy építési engedély köteles tevékenység esetén a fejlesztéssel érintett ingatlan tulajdonosának(sainak), hozzá kell járulnia(uk) az ingatlanon a Magyar Állam javára történő 5 évre szóló jelzálogjog bejegyzéséhez az igénybe vett támogatás mértékéig, és a pályázónak vállalnia a bejegyzéshez kapcsolódó költségek megfizetését (a nyilatkozat sablonját az adatlap kitöltését szolgáló felületen a pályázó letöltheti).

Kiegészítő információk a jogosultsággal kapcsolatban:

- NB I. és NB. II. klubok utánpótlás-nevelő egyesületek nem indulhatnak.
- Az NB III-as klubok más eljárásrendben igényelhetnek támogatást.

- Kizárólag futsal és strandfoci bajnokságban szereplő sportszervezet nem nyújthat be pályázatot.

6. TÁMOGATOTT BERUHÁZÁSOK, TEVÉKENYSÉGEK

Az előminősítési pályázat keretében kizárólag tárgyi eszköz beruházás, felújítás jogcímhez kapcsolódó beruházás megvalósítására lehet támogatást igényelni.

Jelen pályázat a felsoroltakon kívül egyéb eszköz beszerzését nem támogatja.

A konkrét fejlesztési tevékenységek, fejlesztések kizárólag az alábbi kategóriákban valósíthatóak meg (lásd 3. táblázat).

3. táblázat

Prioritási kategória	Konkrét tevékenység
Biztonsági beruházás	külső kerítés
	korlátok
	játékos kijárat
Funkcionalitás (pályaberendezések és kiszolgáló létesítmények fejlesztése)	kapu beszerzése
	szögletzászló beszerzése
	cserepad beszerzése
	labdafogó háló
	öltöző-felújítás
	lelátó építés (max.: 300 fő)
	számítástechnikai eszközök fejlesztése
	kijelző beszerzése
	hangosítás fejlesztése
Játéktér (pályafelújítás és gépek)	talajcsere/Pályafelújítás
	öntözőberendezés létesítése
	pályakarbantartó gépek, kiegészítők

A fejlesztési tevékenységek a sporttelepen megtalálható alábbi létesítményekhez kapcsolódhatnak:

- Kisméretű / Nagyméretű füves pálya,
- Kisméretű / Nagyméretű műfüves pálya,
- Öltöző

A beruházási elemeknek meg kell felelniük az MLSZ Infrastruktúra Szabályzatában előírt követelményeknek:



\\Mpi\szerver\
40_Fejllesztés\434_M

Minden egyes elszámolható költségkategória tevékenységéhez a pályázati adatlapon meghatározott maximális elszámolható egységár és mennyiség tartozik. A pályázatban **kizárólag** a fenti 3. sz. táblázatban szereplő tevékenységek anyag és munkadíjai számolhatóak el a pályázati adatlapon megadott maximális egységár és mennyiség szerint. Amennyiben a pályázó az adatlapon szereplő egységárnál magasabb költségen, vagy nagyobb mennyiségben/méretben kívánja megvalósítani a beruházást, akkor azt az önerő terhére megteheti, de ebben az esetben a teljes beruházás műszaki tartalmát és költségét ismertetni kell.

A fejlesztések műszaki tartalmának meghatározásánál javasolt figyelembe venni a jelen útmutató mellékletében található egységárgyűjteményeket (**2. és 3. melléklet**), amelyek a felújításoknál gyakran előforduló munkatételek általánosan elfogadott egységárait tartalmazzák.

7. BÍRÁLATI SZEMPONTOK

A beérkezett pályázatok formai ellenőrzése, az előértékelés, a döntés a megyei igazgatóságokon, a megyei elnökségek bevonásával történik meg. Tekintettel arra, hogy az egységesített értékelési rendszer sok esetben nem képes kezelni az egyedi sajátosságokat, a formailag megfelelő pályázatok közül a teljes megyei keret 30%-ig terjedő mértékben a megyei elnökségek egyedileg hozhatnak döntést

A beérkezett formailag megfelelt pályázatokról az illetékes megyei igazgató javaslatára az MLSZ Megyei Társadalmi Elnöksége hozza meg a támogatói döntést **az alábbi két lehetőség alapján:**

1. Adott megye rendelkezésére álló keretösszeg 70%-nak megfelelő összeget, az elért pontszám alapján kialakult sorrend szerint, a megyei igazgató javaslata alapján, az MLSZ Megyei Társadalmi Elnöksége osztja el a pályázók között, az MLSZ elnökségének tájékoztatása mellett. Támogatói döntésbe kizárólag formailag megfelelt pályázat részesülhet. A benyújtott pályázatok az alábbiakban felsorolt három szempont alapján kerülnek értékelésre.

1.1 Csapatlétszám 2012/2013-as évadban (lásd 4. táblázat)

4. táblázat

Verseny	Pontszám	Maximum pontszám
felőtt I. o.	4 pont	5
felőtt II. o.	3 pont	
felőtt III. o.	2 pont	
felőtt IV. o.	1 pont	
tartalékcsoport	1 pont	
U19 és/vagy 18		1
U17 és/vagy 16		1
U15 és/vagy U14		1
U13 és/vagy 12		1
U11 és U9 és U7 (együttesen)		1
leány és/vagy női		1
öregfiúk és/vagy veterán és/vagy old boy		1
Elérhető pontszám		12

Egyazon sportszervezet felnőtt és tartalékcsapata mindkét megyei bajnoki osztálya alapján pontozható. (Példa: amennyiben a klub felnőtt csapata a megyei II., míg tartalékcsapata a megyei IV. osztályban szerepel, az adható pontszáma 4 /négy/. Azon esetben, amikor egy klub felnőtt csapata és tartalékegyüttese ugyanazon osztályban vesz részt, az első csapat után az osztálynak megfelelő pontszám + a tartalékegyüttesnek járó 1 pont adható összesen.)

1.2 Körzetközponti szerep:

Amennyiben a pályázó 2012 őszén és a 2011/2012-es versenyzévi mindkét idényében körzetközpont volt, akkor ez a minősítés **3 pontot** ér.

1.3 Specifikus megyei fejlesztési igényeknek történő megfelelés

Amennyiben támogatható tevékenységek kategóriájának összköltségén belül legalább 50%-nyi költség megegyezik a megye által megjelölt prioritással akkor a pályázó **5 pontot** kap.

A pályázatok értékelésekor a döntéshozók figyelembe veszik a sporttelep jelenlegi állapotát, amelyet az adatlapon és mellékleteiben (a fejlesztés műszaki tartalmától függően) ismertetni kell.

A megye által megjelölt prioritási kategóriát az alábbi táblázat ismerteti (lásd 5. táblázat):
5. táblázat

Megye megnevezése	Prioritási kategória
Baranya	Játéktér (pályafelújítás és gépek)
Bács-Kiskun	Funkcionalitás (pályaberendezések és kiszolgáló létesítmények fejlesztése)
Békés	Biztonsági beruházás
Borsod-Abaúj-Zemplén	Biztonsági beruházás
Budapest	Funkcionalitás (pályaberendezések és kiszolgáló létesítmények fejlesztése)
Csongrád	Biztonsági beruházás
Fejér	Biztonsági beruházás
Győr-Moson-Sopron	Funkcionalitás (pályaberendezések és kiszolgáló létesítmények fejlesztése)
Hajdú-Bihar	Játéktér (pályafelújítás és gépek)
Heves	Biztonsági beruházás
Jász-Nagykun-Szolnok	Biztonsági beruházás
Komárom-Esztergom	Funkcionalitás (pályaberendezések és kiszolgáló létesítmények fejlesztése)
Nógrád	Játéktér (pályafelújítás és gépek)
Pest	Játéktér (pályafelújítás és gépek)
Somogy	Funkcionalitás (pályaberendezések és kiszolgáló létesítmények fejlesztése)
Szabolcs-Szatmár-Bereg	Biztonsági beruházás.
Tolna	Játéktér (pályafelújítás és gépek)
Vas	Biztonsági beruházás

Veszprém	Funkcionalitás (pályaberendezések és kiszolgáló létesítmények fejlesztése)
Zala	Funkcionalitás (pályaberendezések és kiszolgáló létesítmények fejlesztése)

Összesen 20 pont érhető el (12+3+5=20).

2. Tekintettel arra, hogy az egységesített értékelési rendszer sok esetben nem képes kezelni az egyedi sajátosságokat, azon pályázatok közül, amelyek formailag megfeleltek és az elért pontszám alapján már nem kaphatnának támogatást, a teljes megyei keret 30%-ig terjedő mértékben a megyei elnökségek egyedileg hozhatnak döntést, az MLSZ elnökségének tájékoztatása mellett.

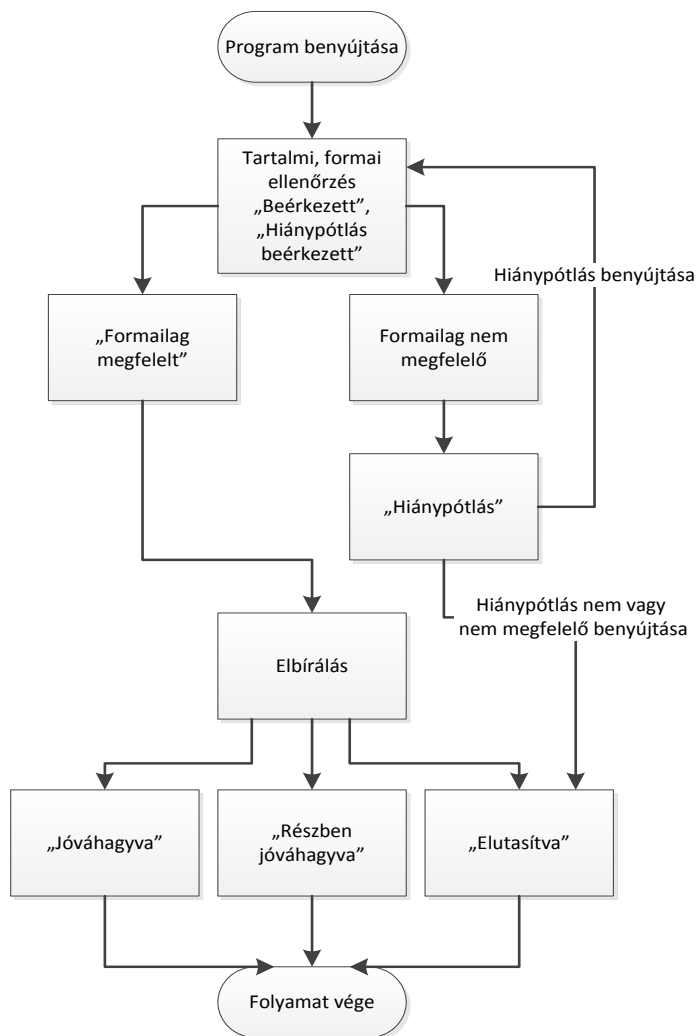
A pályázat egyfordulós eljárású. A határidőre benyújtott és formailag megfelelt pályázatok értékelése egyszerre történik. Kizárólag a formailag megfelelt pályázatok részesülhetnek támogatásban.

Az értékelés során a megyei igazgatóknak joguk van az elszámolni kívánt költséget csökkenteni, amennyiben a pályázat mellékleteként benyújtandó költségvetésben (pl.: tervező költségbebecslés) szereplő összegek nem megfelelően alátámasztottak. A megyei igazgatók a beruházások költségének megalapozottságát a jelen útmutató mellékletében található egységárgyűjtemények figyelembe vételével ítélik meg (jelen útmutató 2. és 3. számú melléklete). Az elszámolható költség csökkentése esetén a döntéshozó szöveges indoklással támasztja alá a csökkentés okát.

A döntéshozatal tervezett határideje **2013. március 28.**

Mindkét értékelési rendszerben a pályázat az alábbi minősítést kaphatja az értékelés során.

1. beérkezett,
2. hiánypótlás alatt,
3. hiánypótlás beérkezett,
4. formailag megfelelt,
5. részben jóváhagyva (költségcsökkentéssel jóváhagyott),
6. jóváhagyva,
7. elutasítva.



A döntés ellen jogorvoslatnak helye nincs.

Jelen eljárás keretében tartaléklista nem lesz.

Az előminősítés során a támogatói döntés nem jelent pénzügyi kötelezettségvállalást az MLSZ részéről. A támogató döntés azt jelenti, hogy amennyiben a pályázó sportszervezet benyújtja a jogszabályoknak megfelelő sportfejlesztési programját, akkor a tárgyi eszköz beruházás, felújításhoz kapcsolódó beruházási elemek automatikusan elfogadásra kerülnek.

8. PÁLYÁZAT MEGHIRDETÉSÉNEK, BENYÚJTÁSÁNAK ÉS HIÁNPÓTLÁSÁNAK MÓDJA HATÁRIDEJE

A pályázathoz kapcsolódó dokumentumok az MLSZ központi és a megyei igazgatóságok honlapján érhetőek el **2013. február 5.-ét** követően.

A pályázatokat az MLSZ tao elektronikus kitöltő rendszerben kell benyújtani. A pályázati adatlap felület az alábbi linken érhető el.

<http://mlszkerelem.globalsoftware.hu/kerelem2013/>

A pályázati adatlap kitöltését megelőzően regisztrálni kell kizárólag azon pályázóknak, akik 2013. évet megelőzően nem nyújtottak be a jelen pályázat tárgyával azonos jogcímen sportfejlesztési programot. A regisztráció az alábbi linken kezdeményezhető:

<http://mlszkerelem.globalsoftware.hu/kerelem2013/regisztral>

A pályázati adatlap kitöltése során adódó informatikai kérdéseket a +36 20 993 52 53 számon lehet feltenni.

Azon szervezetek, amelyek rendelkeznek a 2012/13-as évadra vonatkozó elektronikus kitöltő rendszerben regisztrációval, a már használt belépőkóddal érhetik el az előminősítési pályázói felületet.

A pályázatot kizárólag elektronikusan, a kitöltő rendszerben kell benyújtani. Az aláírást is tartalmazó mellékleteket szkennelve kell csatolni az elektronikus adatlaphoz!

A pályázó az adatlap és mellékleteinek elektronikus úton történő benyújtásával automatikusan elfogadja az adatlap nyilatkozatok részét.

A pályázattal kapcsolatban (szakmai kérdések) az illetékes megyei igazgatóságokon lehet érdeklődni az alábbi elérhetőségeken.

Megye	E-mail	Székhely	Postafiók címe	Telefon
Baranya	Baranya.megye@mlsz.hu	7621 Pécs, Tímár u. 21.	7601 Pécs Pf: 174	(72) 312-433
Bács-Kiskun	Bacs-Kiskun.megye@mlsz.hu	6000 Kecskemét, Zimay László u. 3.	-	(76) 507-703
Békés	Bekes.megye@mlsz.hu	5600 Békéscsaba, Gyulai út 59.	-	(66) 441-033
Borsod-Abaúj-Zemplén	Borsod-Abaúj-Zemplen-megye@mlsz.hu	3527 Miskolc, Mindszent tér 1.	-	(46) 507-716
Budapest	Budapest.megye@mlsz.hu	1053 Budapest, Curia u. 3.	-	(1) 318-13-38
Csongrád	Csongrad.megye@mlsz.hu	6726, Szeged, Közép fasor 1-3	-	(62) 426-940
Fejér	Fejer.megye@mlsz.hu	8002 Székesfehérvár, Csikvári út 10.	8002 Székesfehérvár, Pf: 16	(22) 312-282
Győr-Moson-Sopron	Gyor-Moson-Sopron.megye@mlsz.hu	9022 Győr, Kálvária u. 4-10.	9001 Győr, Pf. 635	(96) 523-330
Hajdú-Bihar	Hajdu-Bihar.megye@mlsz.hu	4025 Debrecen, Piac u. 71.	-	(52) 413-179
Heves	Heves.megye@msz.hu	3300 Eger, Dobó tér 6/A	3301 Eger, Pf.: 217.	(36) 515-365
Jász-Nagykun-Szolnok	Jasz-Nagykun-Szolnok.megye@mlsz.hu	5000 Szolnok, Baross u. 25.	-	(56) 513-805
Komárom-Esztergom	Komarom-Esztergom.megye@mlsz.hu	2800 Tatabánya Fő tér 4.	2801 Tatabánya Pf. 1387	(30) 77-42-641
Nógrád	Nograd.megye@mlsz.hu	3100 Salgótarján, Bartók B. u.10.	-	(32) 432-077
Pest	Pest.megye@mlsz.hu	1052 Budapest, Városház u. 7.	1364., Budapest, Pf. 301.	(1) 354-09-00
Somogy	Somogy.megye@mlsz.hu	7400 Kaposvár, Fő u. 10.	7400 Kaposvár, Pf: 45.	(82) 510-767

Megye	E-mail	Székhely	Postafiók címe	Telefon
Szabolcs-Szatmár-Bereg	Szabol-Szatmar-Bereg.megye@mlsz.hu	4400 Nyíregyháza, Egyház út 15.	-	(42) 316-069
Tolna	Tolna.megye@mlsz.hu	7100 Szekszárd Keselyűsi út 3.	-	(74) 511-123
Vas	Vas.megye@mlsz.hu	9700 Szombathely, Berzsényi tér 2. III. emelet	-	(94) 505-336
Veszprém	Veszprem.megye@mlsz.hu	8200 Veszprém Wartha Vince u. 3.	-	(88) 401-396
Zala	Zala.megye@mlsz.hu	8900 Zalaegerszeg, Kossuth L. u. 47-51.	-	(92) 348-206

A pályázati adatlapot és a mellékleteit **2013. február 5.-től kezdve, 2013. március 8.-ig az MLSZ on-line rendszerében kell feltölteni.**

A pályázatok hiánypótlását a megyei igazgatóságok intézik. A hiánypótlás keretében benyújtandó adatokról és dokumentumokról, a benyújtás formájáról és határidejéről a pályázót az illetékes megyei igazgatóság képviselője értesíti a pályázó által megadott e-mail címre küldött hiánypótlási felszólítással.

A pályázat formai hiánypótlása egy alkalommal lehetséges. Az adatlapon szereplő hibás adatok és pályázat mellékletét alkotó mellékletek a hiánypótlás keretében pótolhatóak.

A formai ellenőrzés a pályázat benyújtást követő 4 munkanapon belül, de legkésőbb 2013. március 14-ig megtörténik. Hiánypótlásra a pályázónak 3 munkanap áll rendelkezésére. A formai hiánypótlás benyújtásának végső határideje 2013. március 21.

A hiánypótlás formája megegyezik a pályázat benyújtásának módjával, azaz kizárólag az elektronikus rendszeren keresztül kell a hiányzó adatokat, dokumentumokat elektronikus formában elküldeni.

Amennyiben a pályázó a hiánypótlási felhívásnak határidőre nem tesz eleget, úgy pályázata a érvénytelen. Támogatásban csak a formailag teljesen megfelelt pályázat részesülhet.

A benyújtást követően a pályázat tartalmi elemeinek változtatására a pályázatról szóló döntés meghozataláig nincs lehetőség.

9. A PÁLYÁZATOK FORMAI KÖVETELMÉNYEI

A benyújtott pályázatoknak az alábbi formai követelményeket szükséges teljesíteniük:

1. A pályázati adatlap és mellékletei az MLSZ on-line rendszerébe feltöltésre került.
2. A pályázó teljes mértékben megfelel jelen útmutató 5. fejezetében ismertetett feltételeknek.
3. A pályázati adatlap összes releváns cellája megfelelő adattal kitöltött.
4. A pályázati dokumentáció teljes körűen tartalmazza pályázati adatlapot és mellékleteit.
5. A pályázati dokumentáció, valamint a hiánypótlás határidőre, az elektronikus felületen a mellékletekkel együtt teljes körűen benyújtásra került.

Az adatlap az alábbi nyilatkozatot tartalmazza.

1. Kijelentem, hogy a kérelemben foglalt adatok, információk és dokumentumok teljes körűek, valósak és hitelesek.
2. Tudomásul veszem, hogy a jóváhagyást végző szervezet a pályázat jóváhagyása érdekében a pályázótól további adatokat kérhet.
3. Kijelentem, hogy a pályázónak az államháztartás bármely alrendszerével szemben esedékessé vált, és meg nem fizetett köztartozása nincs, vagy arra az illetékes hatóság fizetési könnyítést (részletfizetés, fizetési halasztás) engedélyezett.
4. Kijelentem, hogy a pályázó az államháztartás alrendszereiből juttatott és már lezárt támogatásokkal megfelelő módon elszámolt, a támogatásokra vonatkozó szerződésekben vállalt kötelezettségeit teljesítette.
5. Kijelentem, hogy a pályázó végelszámolási eljárás alatt nem áll, ellene csőd, felszámolási, illetve egyéb, a megszüntetésére irányuló, jogszabályban meghatározott eljárás nincs folyamatban, és vállalom, hogy haladéktalanul bejelentem, amennyiben a támogatás időtartama alatt ilyen eljárás indul.
6. Kijelentem, hogy a pályázó megfelel a rendezett munkaügyi kapcsolatok az államháztartásról szóló 1992. évi XXXVIII. törvény 15. §-ában megfogalmazott követelményeinek, a szervezet - ennek igazolása céljából szükséges - adatait rendelkezésre bocsátom.
7. Vállalom, hogy az adott tárgyi eszköz beruházásra vonatkozó, első támogatási igazolás kiállítását követő 4. év végéig a tárgyi eszköz beruházást üzembe helyezem, ellenkező esetben a támogatás és annak jegybanki alapkamattal növelt összegét Magyar Állam részére megfizetem.
8. Vállalom, hogy a beruházás üzembe helyezését követő legalább 15 évben az adókedvezmény alapjául szolgáló beruházás révén üzembe helyezett sportcélú ingatlan iskolai és diáksport események, szabadidősport események és más, közösségi célú (különösen: kulturális, turisztikai) események lebonyolítása céljából naponta a sportcélú ingatlan üzemidejének legalább 20%-ában és évente legalább 10 napmértékben ingyenesen vagy kedvezményes áron biztosítom.
9. Kijelentem, hogy bérelt vagy más jogcímen használt, nem a pályázó tulajdonában álló ingatlan esetén a sportcélú ingatlant piaci áron bérlő vagy más jogcímen használja, önkormányzati ingatlan esetében együttműködési megállapodás alapján használja a pályázó, és ez a használat a beruházás üzembe helyezését követő legalább 5 évig
10. Kijelentem, hogy a beruházás már meglévő, méretében és funkciójában azonos, sportcélú ingatlanok piaci versenyhelyzetét hátrányosan nem befolyásolja, vagy igazolja, hogy a településen meglévő sportcélú ingatlan kapacitások a fejlesztési program sikeres megvalósításához minőségben vagy mennyiségben nem elegendők.
11. Vállalom, hogy a jelenértékén legalább 5 millió forint értékű tárgyi eszköz felújítás esetén a támogatásból megvalósuló felújítást legalább 5 évig az eredeti rendeltetésének megfelelően hasznosítom, valamint benyújtom a sportcélú ingatlan tulajdonosának előzetes írásbeli hozzájárulását arról, hogy erre az időtartamra a Magyar Állam javára az ingatlan-nyilvántartásba az igénybe vett adókedvezmény mértékéig jelzálogjog kerül bejegyzésre,
12. Vállalom, hogy jelenértékén 10 millió forint értékét meghaladó tárgyi eszköz beruházás, felújítás esetén a sportcélú ingatlanfejlesztésre a pályázó nyílt pályázatot ír ki és a pályázati eljárás eredménye alapján nyertes személlyel köt szerződést a tárgyi eszköz beruházás, felújítás megvalósítására. A nyílt pályázat keretében:
 - 12.1. legalább három, a tárgyi eszköz beruházásra, felújításra vonatkozó sportlétesítmény-fejlesztés területén legalább két éve működő személytől kér be egyidejűleg, írásbeli (e-mailben, faxon vagy postai úton tett) ajánlatot;

- 12.2. az ajánlati felhívásban a sportcélú ingatlan-fejlesztéshez szükséges ajánlattételre vonatkozó részletes adatokat ad meg, amelyek alapján szakmailag és pénzügyileg megalapozott ajánlat nyújtható be;
 - 12.3. az ajánlattételre megfelelő időt, de legalább 15 napot biztosít;
 - 12.4. azzal az ajánlatadóval köt szerződést a sportcélú ingatlanfejlesztés megvalósítására, amelyik a legjobb ár-érték - azonos szakmai tartalmú ajánlatok esetén a kedvezőbb ár - arányt ajánlja a pályázatában;
 - 12.5. kellő gondot fordít az átláthatóság - ideértve a pályázati eljárás minden elemének dokumentálását, különösen az árajánlatok bekérését és azok értékelését - és az ajánlattevőkkel való egyenlő elbánás elvére.
13. Tudomásul veszem, hogy kizárólag a jelen pályázati útmutatóban felsorolt tevékenységek költsége ismerhetőek el kiadásként.
 14. Tudomásul veszem, hogy jelen pályázat keretében szereplő teljes műszaki tartalmat (elismerhető költség+nem elismerhető költség) meg kell valósítani.
 15. Vállalom, hogy amennyiben jelen pályázat támogatásban részesül, akkor a pályázó a sportfejlesztési programját, valamint a szükséges mellékleteket a döntésről szóló határozat kézhezvételét követő 30 napon belül, de legkésőbb 2013. április 30.-ig benyújtja.

A pályázati felületen egy példányban elektronikusan csatolni kell:

- 1) Építési-, felújítási beruházás (külső kerítés, öltöző, korlát, labdafogó háló, pályafelújítás, lelátó, öntözőberendezés, hangosítás) esetében a jelenlegi és a tervezett állapotot ismertető egyszerű műszaki leírást, fotódokumentációt, tételes árazott költségvetést (építőmesteri, épületgépészeti és elektromos), amely alapján az anyagok és munkadíjak mennyiségei, mennyiségi egységei és egységárai megállapíthatók. A költségvetéseket .xls vagy .xlsx formátumban kell feltölteni.
- 2) Öltöző felújítás esetén a felújítandó öltözőépület meglévő és tervezett alaprajzait, (amennyiben nem a teljes épületet érinti a beruházás, a felújítandó terület jelölésével, nettó területeket mutató helyiséglistát. A tervek, leírások pdf formátumban feltöltendők.
- 3) Pályakarbantartó gépek és eredményjelző esetén műszaki specifikációt, árajánlatot a gépek típusának megadásával és kiegészítőik felsorolásával.
- 4) Az építeni kívánt projektelemmel érintett ingatlan 30 napnál nem régebbi tulajdonilap-másolatának földhivatal által kiadott eredeti példányát vagy másolatát;
- 5) Az ingatlan tulajdonosának vagy tulajdonosi joggyakorlónak (pl.: vagyongazdálkodó) hozzájáruló nyilatkozata eredeti példányban.

10. TÁMOGATÓI DÖNTÉSEL RENDELKEZŐ PÁLYÁZÓ FELADATAI A DÖNTÉST KÖVETŐEN

Az MLSZ illetékes megyei igazgatója levélben értesíti a támogatói döntésről a nyertes pályázókat. A támogatásban részesített pályázónak 2013. április 30.-ig be kell nyújtaniuk a sportfejlesztési programját, amely változatlan költségvetéssel és műszaki tartalommal tartalmazza a tárgyi eszköz beruházás, felújítás jogcímhez kapcsolódó tevékenységeket. A támogatásra jogosult szervezet a Nemzeti Sport Intézettel számol el.

A pályázat műszaki tartalmának és költségvetésének módosítása csak rendkívül indokolt esetben engedélyezett. Abban az esetben, ha az előminősítési eljárás jóváhagyói döntését követően a pályázó a műszaki tartalmat ebből adódóan a költségvetést módosítani szeretné, akkor indoklással együtt az illetékes megyei igazgatót tájékoztatni kell. A megyei igazgató

dönt arról, hogy a módosítás kellően megalapozott-e. Természetesen az elnyert támogatás összegének megnövelésére nincsen lehetőség.

11. PÁLYÁZATI ÚTMUTATÓ MELLÉKLETEI

- 1) Az ingatlan tulajdonosának vagy tulajdonosi joggyakorlónak (pl.: vagyongazdálkodó) hozzájáruló nyilatkozat sablonja (természetes személy, nem természetes személy, nem természetes személy tulajdonosi joggyakorló)
- 2) Pályafelújításhoz kapcsolódó tételek részletes ismertetése
- 3) Öltöző felújításhoz kapcsolódó tételek részletes ismertetése